



Se connecter

Id INDESIGN ▾

Consulter le site web de support Adobe



C
ré
at
io
n
d'
u
n
p
a
pi
er
à
e
n-
tête
et
d'

u n e e n v e l o p p e

Personnalisez nos modèles pour créer un papier à en-tête et une enveloppe originaux.



CE QU'IL VOUS FAUT 

Affichage en cours



Création d'un papier à en-tête et d'une enveloppe

Suivant



Création d'un CV de qualité

Téléch. fichiers

Fichiers d'exemple pour s'entraîner (ZIP, 1 Mo)

Création rapide d'une identité moderne

Personnalisez des modèles conçus par des professionnels pour créer un papier à en-tête et une enveloppe originaux.

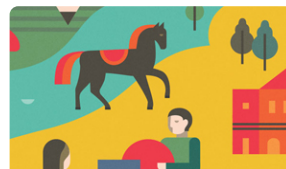
Pour créer un jeu complet de supports personnalisés, suivez le tutoriel [Création d'une carte de visite](#).

Remarque : nos fichiers d'exemple utilisent les dimensions américaines standard. Voici les autres dimensions que vous pouvez utiliser :

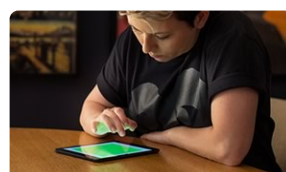
- Papier à en-tête américain :
8,5 x 11 pouces ; Europe : A4
- Enveloppe américaine n° 10 :
4,125 x 9,5 pouces ; Europe : 110 x 220 mm



Création d'un thème de couleur unifié

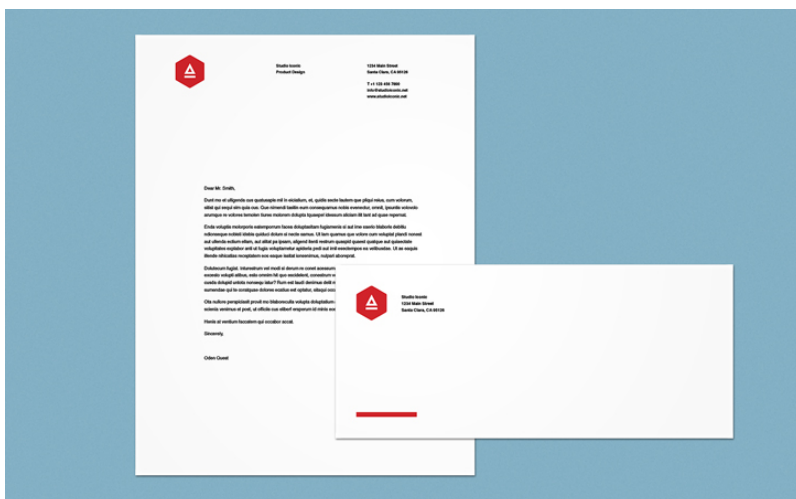


Conception d'une identité visuelle pour votre entreprise



Conversion d'une composition en couverture de magazine

[Plus de tutoriels](#)



1. Ouverture du fichier de projet

Téléchargez les fichiers d'exemple, puis lancez InDesign. Cliquez sur le bouton Ouvrir dans l'écran de démarrage, ou choisissez Fichier > Ouvrir, puis accédez au dossier letterhead-design. Ouvrez le fichier letterhead-design.indd.

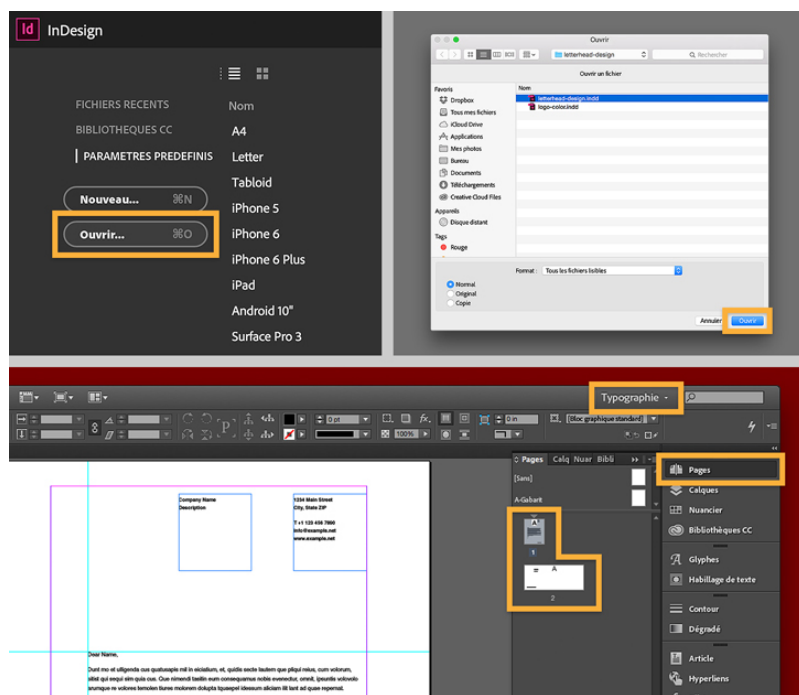
Choisissez l'espace de travail Typographie dans le sélecteur pour afficher tous les panneaux dont vous aurez besoin pour ce projet.

Cliquez sur le panneau Pages dans le volet de droite. Double-cliquez sur la page 1 pour accéder au papier à en-tête, et sur la page 2 pour accéder à l'enveloppe.

Conseil : choisissez Affichage > Performances d'affichage > Affichage de qualité supérieure pour afficher tous les éléments de la page

dans une résolution maximale.

Le mode Normal par défaut affiche les objets non imprimables, tels que les marges, les blocs de texte, etc. Vous pouvez basculer entre les modes Normal et Aperçu en choisissant Affichage > Mode de l'écran.



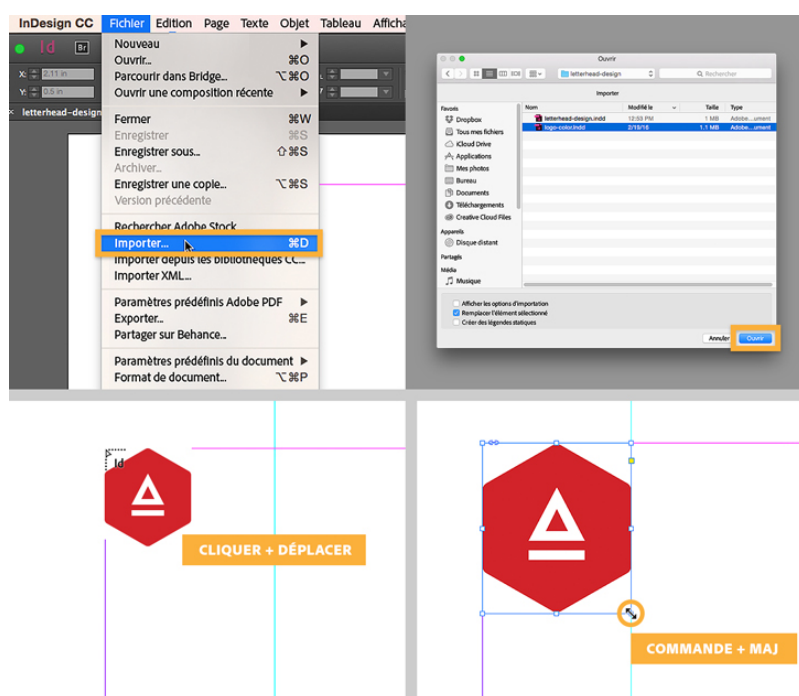
2. Importation d'un logo

À cette étape, vous allez ajouter un logo dans le fichier d'exemple de papier à en-tête.

En mode d'affichage Normal, choisissez Fichier > Importer > logo-color.indd, puis cliquez sur Ouvrir. Une fois le logo chargé dans votre curseur, cliquez à l'intersection des marges supérieure et gauche, puis dessinez un bloc rectangulaire.

Pour redimensionner le logo et le bloc en conservant les proportions, appuyez sur les touches Ctrl/Cmd + Maj., puis faites glisser un angle.

Pour déplacer le logo, cliquez sur le bloc avec l'outil Sélection, puis faites-le glisser vers l'emplacement souhaité.

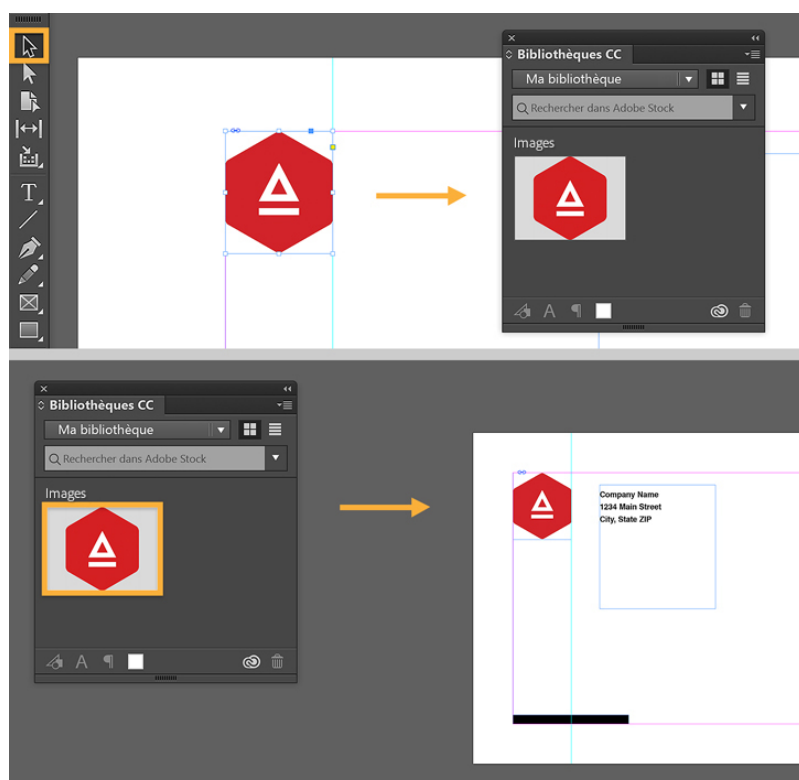


Avant de réutiliser le logo pour la création de l'enveloppe, enregistrez-le dans une Bibliothèque Creative Cloud afin de pouvoir y accéder facilement depuis InDesign et d'autres applications Adobe pour postes de travail et terminaux mobiles.

Choisissez Fenêtre > Bibliothèques CC. Sélectionnez le logo, puis faites-le glisser vers le panneau Bibliothèques CC. Il est ajouté à la section Images de Ma bibliothèque.

Cliquez sur la vignette de la page 2 pour accéder à l'enveloppe. Faites glisser le logo du panneau Bibliothèques CC vers l'intersection des marges supérieure et gauche, et redimensionnez-le si nécessaire.

[En savoir plus sur l'utilisation des Bibliothèques Creative Cloud dans les applications Adobe](#)



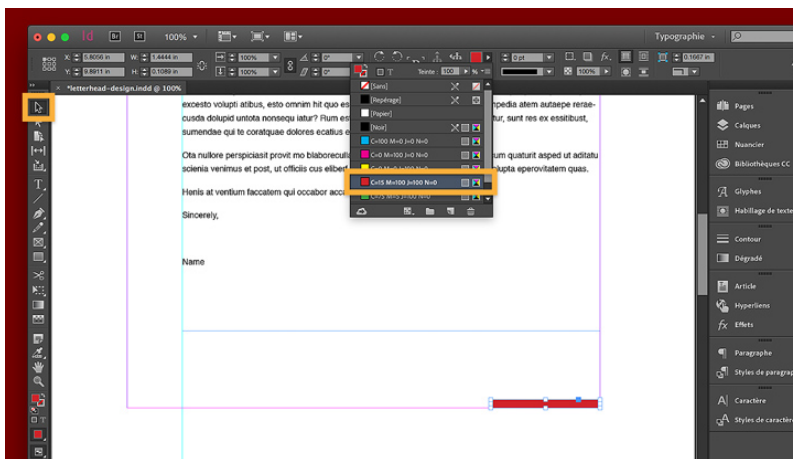
3. Personnalisation des éléments graphiques

Les fichiers d'exemple incluent un rectangle noir que vous pouvez colorier pour l'assortir à votre logo.

Sélectionnez le rectangle à l'aide de l'outil

Sélection, puis cliquez sur la flèche vers le bas en regard de l'icône Fond dans le panneau de contrôle. Cliquez sur la nuance rouge dans le nuancier pour appliquer la même couleur que celle du logo.

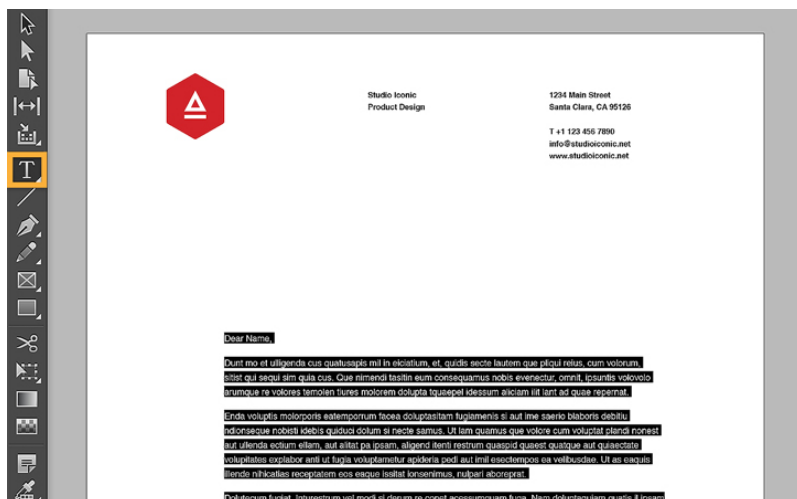
Répétez cette étape pour l'enveloppe sur la page 2.



4. Remplacement du texte de substitution

Sélectionnez l'outil Texte dans le panneau Outils.

Sélectionnez le texte sur les deux pages et remplacez-le par le vôtre.



5. Mise en forme du texte

Pour personnaliser votre papier à en-tête, essayez de changer la police ainsi que la taille du corps du texte.

Cliquez sur le panneau Styles de paragraphe. Ces styles enregistrent les attributs de l'ensemble du texte sur les pages : le style Infos contact est utilisé dans les deux fichiers d'exemple, et le style Corps de texte dans le papier à en-tête.

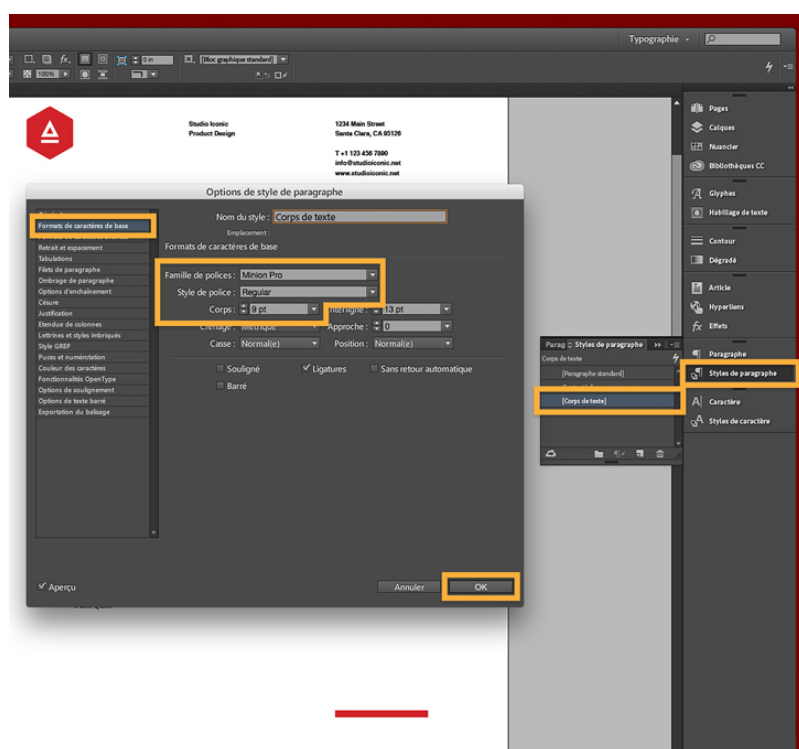
Double-cliquez sur le style Corps de texte pour le modifier. Dans la boîte de dialogue Options de style de paragraphe, cliquez sur Formats de caractère de base pour effectuer les modifications suivantes, puis cliquez sur OK :

- Dans le menu Famille de polices, sélectionnez le terme Helvetica, puis

saisissez « Minion Pro Regular ».

- Définissez le corps sur 9 points.

Facultatif : si vous êtes abonné à Creative Cloud, vous pouvez accéder à des milliers de polices de qualité directement depuis InDesign. Pour en savoir plus, consultez la rubrique [Prise en main de Typekit et de Creative Cloud](#).



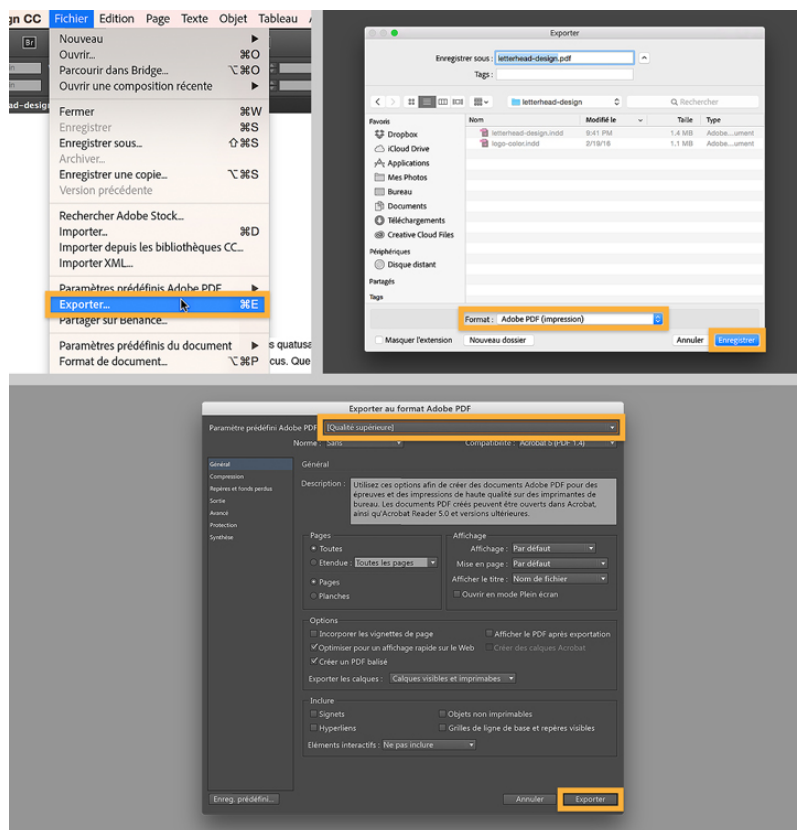
6. Enregistrement de votre papier à en-tête et de votre enveloppe

Choisissez Fichier > Exporter > Adobe PDF (impression), puis cliquez sur Enregistrer.

Dans le menu Paramètre prédéfini Adobe

PDF, choisissez l'option Qualité supérieure ou Qualité optimale selon les recommandations de votre imprimeur.

Cliquez sur Exporter pour enregistrer un fichier PDF prêt pour l'impression que vous pourrez envoyer par e-mail ou charger en ligne.



15 juin 2017

Contributeur : The Royal Studio

Cette page vous a-t-elle été utile ?

Oui

Non